



Технический паспорт

**арочный прямостенный каркасно-тентовый ангар
(15x20x4м) 300кв. м. Dome UP MET900**

**Ворота распашные высота 3,5м ширина 14
метров**

Физические параметры изделия

Размеры	15 x 20 метров (ширина и длина)
Высота стенок	4 метра
Высота павильона	6,5 метра
Ветровая нагрузка (не более)	до 80 метров в секунду

Характеристики рамы

Пространственная рама (двухветвистая рама)	Труба 60x40x3мм, диагональное усиление труба 40x40x3мм антикоррозийная защита: горячее цинкование или окраска специальными красками
Прогоны 4м	Труба 40x40x3, антикоррозийная защита: горячее цинкование или окраска специальными красками

Характеристики ткани

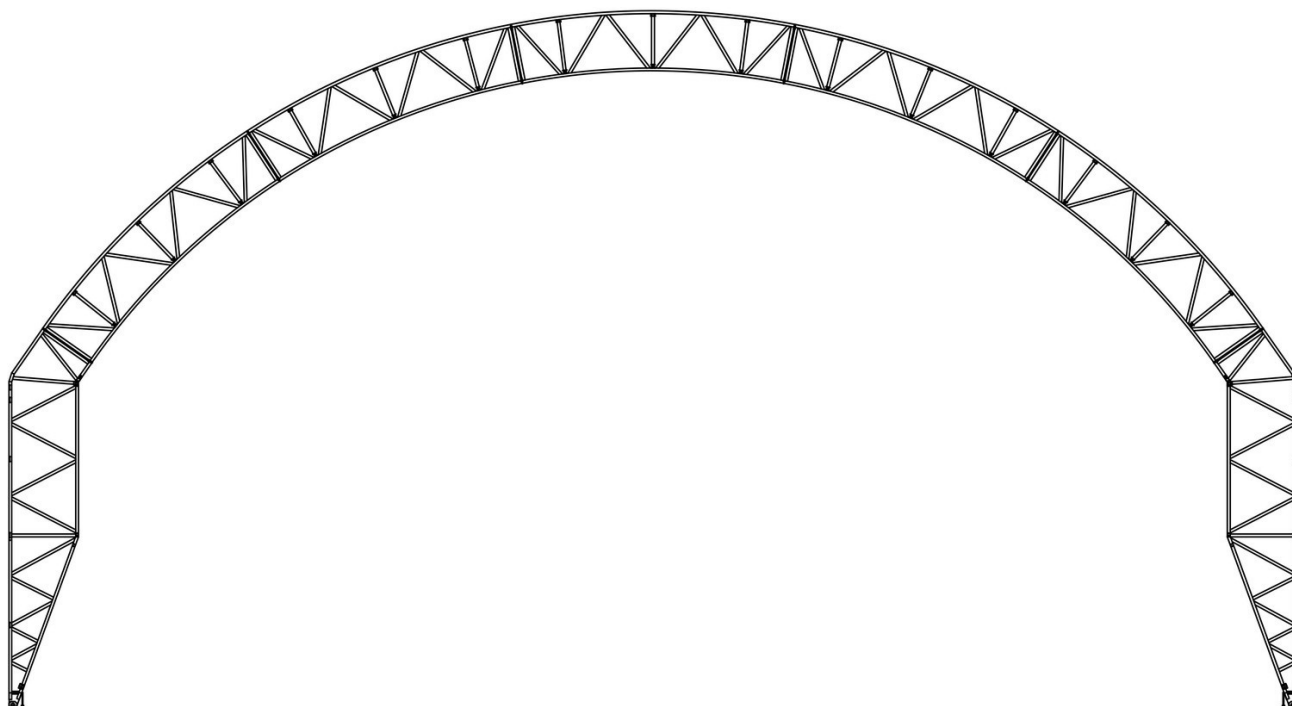
Основа	лавсановая нить
Плетение основы, нитей на дюйм	18 x 18 (1000x1000D)
Вид покрытия	поливинилхлорид
Общий вес ПВХ на 1м ²	900 г/м ²
Прочность на растяжение (L/W)	2200/2000 Н/5см
Прочность на разрыв (L/W)	310/250 Н
Адгезивная прочность	90 Н/5см
Температурный интервал	от -45 до +70 градусов по Цельсию

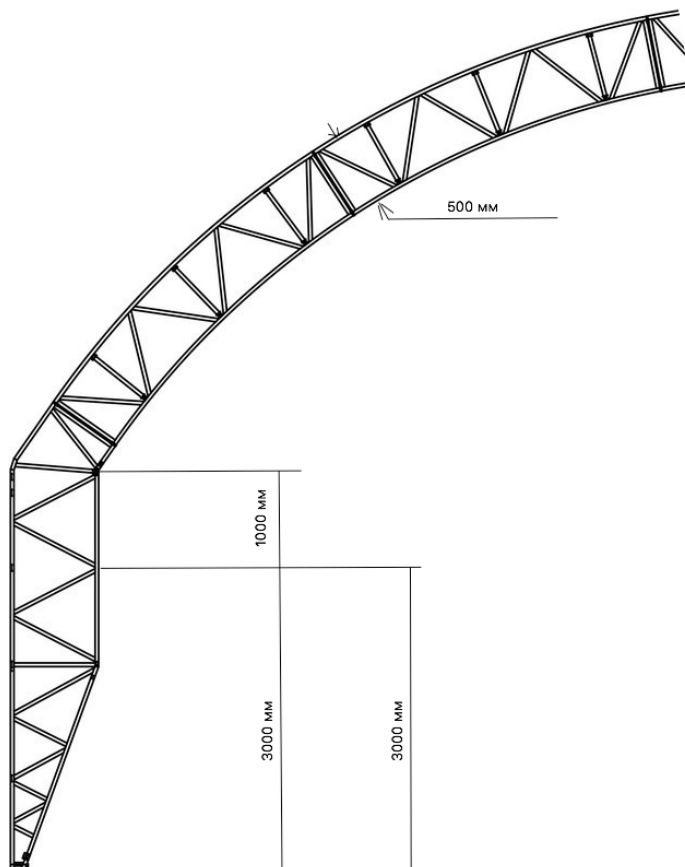
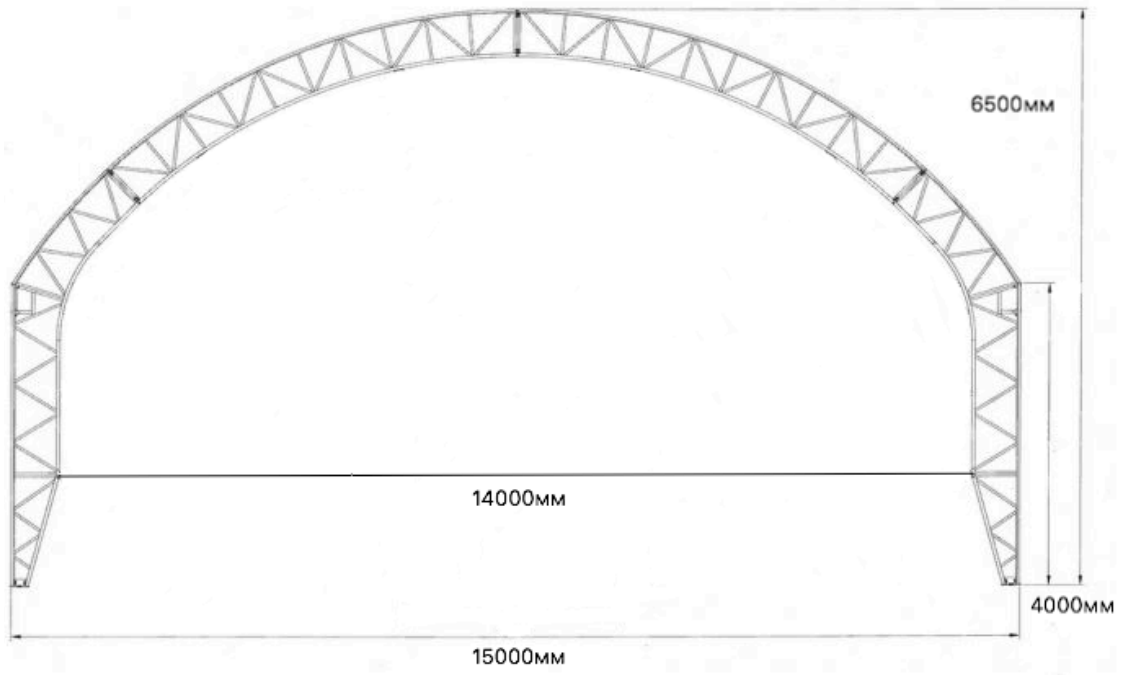
Комплектация конструкции (стандартная):

№	Наименование элемента	Кол- во, шт.
1	Опорная плита (250x300мм лист 5мм)	16
2	Анкерный гвоздь крепления опорных плит	64*
3	Сегмент пространственной рамы (арка состоит из 5+2 сегментов)	49
4	Прогон между арками труба 40x40x3мм (на 1 секции 14 прогонов) 3,326м	84
5	Трос усиления продольный 20м Д8мм	2

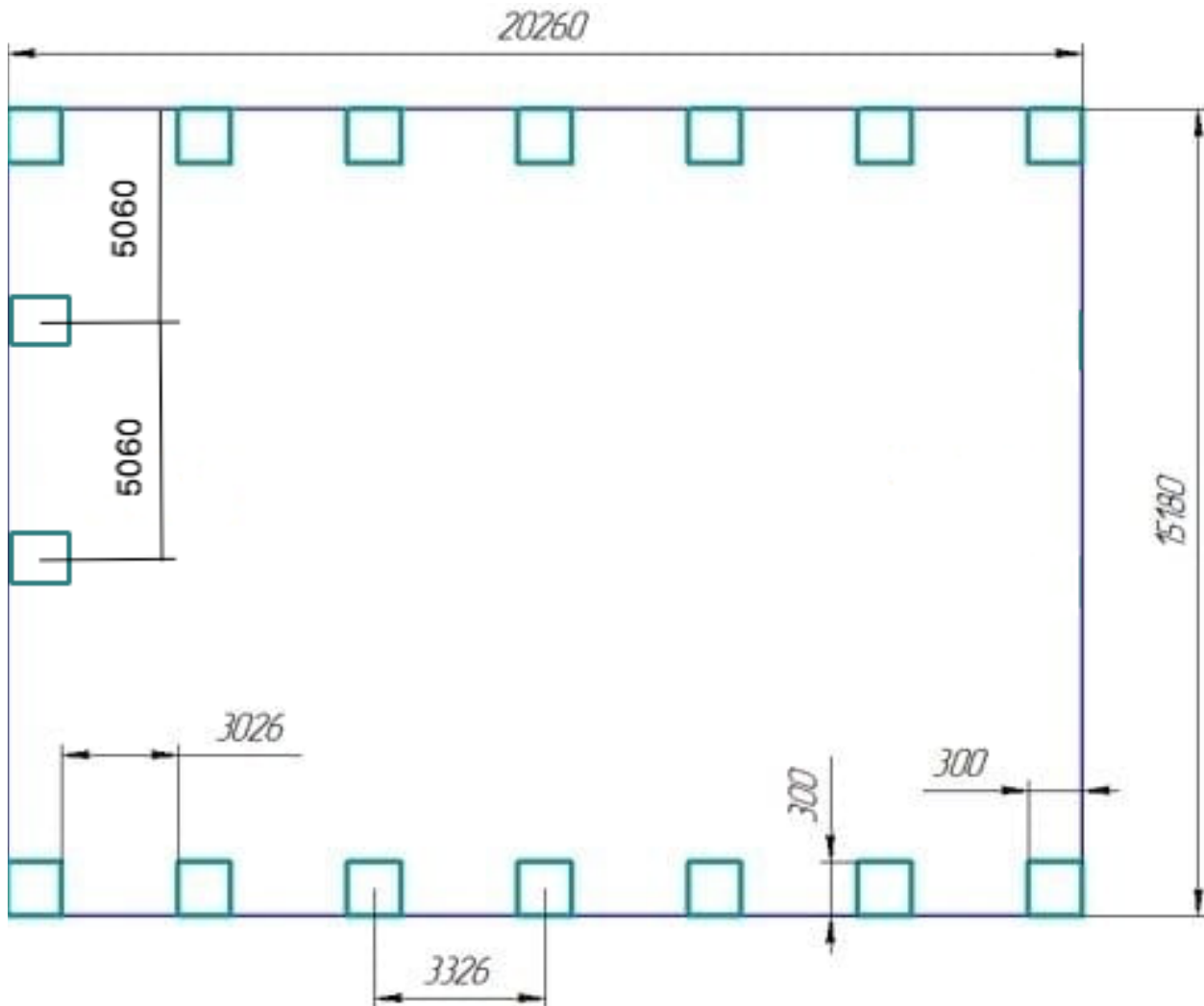
6	Ворота 1) Каркас распашных ворот из металлической профильной трубы 60x40x3мм 3,5x14м ВхД (стойка вертикальная 2шт. балка горизонтальная 1шт. рамки ворот 2шт.) 2) Каркас ворот обтянут ПВХ плотностью 900 гр/м2 3) Ворота крепятся на петли 5шт. с каждой из двух сторон и имеют систему запираения засов изнутри и пластины с наружи с отверстиями для навесного замка.	1
7	Полог кровельного полотна 15x20м с карманами 2шт ПВХ 900 гр/м2	1
8	Трос натяжения кровельного полотна 20м Д8мм	2
9	Стена белая торцевая ПВХ 900 гр/м2 со стороны ворот	1
10	Стена сплошная торцевая белая ПВХ 900 гр/м2 с люверсами Д12мм	1
12	Трос натяжения сплошной стены 20м Д8мм П. 9, П.10	2
13	Талреп Д14мм	8
14	Болт Соединения арок М14х55	180
15	Гайка соединения арок М14	180

Графические параметры конструкции





Постановка конструкции на
опоры



Условия эксплуатации изделия.

1. **Хранение:** Изделие должно храниться в разобранном виде. Все детали Изделия, в особенности изготовленные из ПВХ, должны быть очищенными от загрязнений, высушены и защищены от внешних воздействий (атмосферные осадки, пыль, продукты жизнедеятельности биологических организмов, механические повреждения).
2. **Транспортировка:** должна осуществляться в упаковке, позволяющей защитить изделие от механических повреждений и транспортировочных загрязнений.
3. **Эксплуатация:** Изделие должно эксплуатироваться в полностью и правильно собранном виде. Особенно важны своевременность и качество крепления изделия к грунту.
4. **Нагрузки:** Павильоны должны эксплуатироваться при температуре воздуха выше нуля градусов по шкале Цельсия. Максимальная расчетная ветровая нагрузка до 20 (двадцати) м/с. Допускается эксплуатация павильонов и в зимний период, но при этом необходимо обеспечить отсутствие снегового покрова на крыше павильонов. т.е. либо поддерживать температуру под куполом крыши не ниже +12 °С, либо механически удалять снег.

Гарантийные обязательства.

Гарантийный срок эксплуатации Изделия – 36 месяцев при соблюдении условий хранения, транспортировки и эксплуатации.

РУКОВОДСТВО ПО СБОРКЕ ИЗДЕЛИЯ

Перед сборкой внимательно прочитайте настоящее руководство!

Необходимые ресурсы и инструменты для монтажа:

1. Три монтажника и один бригадир.
2. Рулетка длиной не менее 25м – 1 шт.
3. Лестница-стремянка (трехколенка) не менее 10 ступеней в каждом колене – 1 шт.
4. Лестница-стремянка (4-5 ступеней) – 2 шт. мин.
5. Кувалда – 1 шт. мин.
6. Молоток – 1 шт.
7. Полотно укрывного материала (водонепроницаемого), подойдет целлофан, брезент, укрывной тент размером 6х4 м мин.
8. Гаечный ключ 30 мм – 2 шт. мин.
9. Гаечный ключ 24 мм – 2 шт. мин.
10. Гаечный ключ 18 мм – 2 шт. мин.
11. Канат 10х20000 мм с минимальным растяжением – 2 шт.
12. Карабин М10 (М12) – 2 шт.

1. Монтаж опорных плит

1. Выбрать отправную точку. Как правило, это один из углов будущего шатра. Расположить на ней плиту и ориентировать ее в пространстве так же, как будет стоять ангар, т.е. расположить её строго поперек длины ангара. Закрепить плиту анкерным гвоздем к грунту (придавить утяжелителем). В случае если опорная плита соединена с аркой сварочным швом, то необходимо наметить место на площадке для установки опоры, заранее приготовив крепление для анкера.
2. Отмерить от центра первой платформы 15000 см по ширине ангара и поставить там вторую плиту, параллельно первой. Убедиться в правильности ориентирования первой и

- второй плит на площадке и не закреплять вторую плиту. (не делать крепления для анкера)
3. Аналогично поставить третью, четвертую и все последующие плиты (метки) и также незакреплять их.

2. Сборка несущих арок

1. Собрать арки на земле. Каждая арка разделена на пять частей, которые должны быть смонтированы болтами М14х55. Между полуарками ничего не вставлять для крепления ферм.
2. Если ангар собирается из тройных и двойных (ветвевых) арок то первой и последней устанавливаются тройные арки наружу от периметра ангара 15х20, то каждая арка должна быть расположена плоской частью на земле. В остальных случаях арки собираются в любой последовательности.
3. Если нет места для сборки арок наружу от периметра, то возможно собрать их внутри периметра, но в этом случае плоская часть арок должна быть обращена вверх.
4. Присоединить арки к опорным плитам болтами М14х95, не затягивая их. (В случае если арки отдельно от пластин)

3. Подъем каркаса

1. Поднять и удерживать в вертикальном положении (можно при помощи крана или тросами) первую арку. Когда арка будет в вертикальном положении, вставить оставшиеся три болта М14х55, причем центральный болт, в отличие от двух других, должен смотреть головкой наружу. (В случае если платформы отдельно)
2. Поднять и удерживать в вертикальном положении вторую арку.
3. После того, как подняты две арки, их нужно скрепить горизонтальными связями (прогонами) при помощи болтов М14х55. После этого две арки могут стоять самостоятельно, без поддержки.
4. Поднять и скрепить аналогичным способом оставшиеся арки.
5. Проверить размер диагоналей периметра конструкции и, если нужно, скорректировать их перемещением незакрепленных опорных плит, после чего закрепить плиты с помощью анкерных гвоздей.
6. Затянуть все оставшиеся незатянутые болты.

4. Натяжка продольных тросов

1. Расправить натяжной трос вдоль ангара с обеих сторон, прикрепить талреп каждого конца троса по длине ангара. Закрепить талреп на первой и последней арке с помощью талрепа, натянуть талрепы с обеих сторон. Аналогично натянуть трос с другой стороны ангара. Местом натяжения горизонтального троса должно быть среднее расстояние между опорными плитами ангара и нижнего прогона с каждой стороны.

2. 5. Подготовка пола кровельного полотна

1. Разложить полог кровли на полотно укрывного материала и продеть трос диаметром 4-5 мм в края фартуков кровельного полотна. Торцевая часть
2. Продеть трос в силовые элементы, установленные на фартуке.

6. Монтаж пола кровельного полотна с применением спецтехники (кран, манипулятор)

1. Поднять полог кровельного полотна на нужную высоту с помощью крана или манипулятора и опустить его строго по центру на соединительный элемент (стойку).
2. При помощи веревок растянуть кровлю к внешним границам арок.
3. Зафиксировать края фартуков кровельного полотна с продетыми в них такелажными

- скобами диаметром 8 мм к рым-гайкам, с помощью талрепов М12 по всем четырем сторонам.
4. Закрепить края фартуков кровельного полотна через силовые элементы фартуков аркам по двум сторонам.
 5. С помощью веревок, продетых в карманы, вшитые во всю длину кровли, протянуть в эти карманы два диагональных кровельных троса.
 6. Прикрепить натяжной узел талрепами М12 по всем четырем углам к коушам диагональных тросов и к тенту такелажными скобами диаметром 8 мм.
 7. Прикрепить натяжной узел талрепом М16 с помощью цепи и такелажной скобы диаметром 12 мм к опорной плите по всем четырем углам.
 8. Натянуть тент в углах, используя талрепы М12.

7. Монтаж полога кровельного полотна без применения спецтехники

1. Подготовленный полог кровельного полотна разложить вдоль одной из арок слюбой из четырех сторон.
2. Перетянуть купол с помощью веревок через арку и по периметру ангара
3. Произвести дальнейшие действия, как в п. 6, начиная с подпункта 6.2.4.

8. Монтаж стен ПВХ

1. Стены бывают двух типов: сплошные, не имеющие входа, и распашные, которые образуют входы в шатер.
2. На всех стенах есть верх, лицевая сторона, внутренняя сторона; на распашных – еще боковая часть. Внутреннюю сторону стены можно отличить от лицевой по подвороту и швам, которые должны быть внутри.
3. Монтаж сплошной стены.
 - 3.1. Закрепить верхнюю часть стены по всей дуге арки через люверсы с помощью стяжек.
 - 3.2. Натянуть с помощью талрепов М12 и рым-гаек трос между опорными пластинами арки, затем прикрепить нижнюю часть стены к тросу крючками.
4. Монтаж распашной стены.
 - 4.1. Закрепить верхнюю часть стены-полумесяца к дуге арки через люверсы с помощью стяжек, а края полумесяца – талрепами М12.
 - 4.2. Продеть в кольца верхнего края распашной стены трос.
 - 4.3. Повесить распашную стену, растянув в верхней части дуги арки трос с помощью талрепов М12.
 - 4.4. Закрепить боковые части распашной стены к дуге арки с помощью стяжек.

Внимание! Стены упакованы комплектами! В каждой упаковке находится пара (правая и левая). Крайне нежелательно распаривать пары из-за возможного последующего несовпадения люверсов!





